



PhalèneSällskapet RAS-dokumentation

Rasspecifik Avelsstrategi för Phalène

Innehållsförteckning

Förord	3
Historik	3
PhS:s arbete	4
PhS:s Avelsstrategi	4
PhS:s Avelsrekommendationer	8
PhS:s Avelspolicy	8

Förord

Denna dokumentation har tillkommit på styrelsens uppdrag och engagemang. Fakta och formuleringar har varit föremål för diskussion fram till gemensam ståndpunkt.

Phalène har sedan 1994 haft central registrering av ögonlysningsresultat vilket har medfört att statistik finns att tillgå. Dock är det få hundar som inte använts i avel som är ögonlysta.

Ett frågeformulär skickades år 2002 ut till samtliga medlemmar med bl a **önskemålet om att medlemmarna skulle skriva ner 5 saker att prioritera i avel**. Däribland framkom problem med patellaluxation, ögon och rastypiskheten.

Rasstandarden är gemensam med papillon, likaså det hälsoprogram som finns avseende PRA. Detta föreskriver ett nära samarbete mellan Phalènesällskapet och Papillon Ringen. Många av uppfödarna har båda rasvarianterna och arbetar för att båda rasvarianterna bevaras i Sverige.

Årsmötet 2003 beslutade om att ansöka om central registrering av patellastatus.

Phalènesällskapet använder sig av rasklubbstidningen Phalènia och hemsidan www.phalenesallskapet.se för att sprida information till medlemmar och andra som är intresserade av rasen.

Phalènesällskapet (PhS) RAS-dokumentation skall ses som en ambition:

- att samla och sprida information om rasen
- att utöka samarbetet inom uppfödarkåren för en frisk och sund Phalène även i framtiden.

Historik

Phalénens historia är lite hölj i dunkel. En teori är att den härstammar från en korsning mellan dvärgspaniel och cayennehund (mkt populär under 1500-1600-talet, dog sedan ut). Den belgiske kynologen Albert Houtart framlade att ursprungshunden var en italiensk 1500-tals dvärgspaniel kallad Veronese-spaniel efter den italienske konstnär (Paolo Veronese) som på sina målningar ofta hade med denna lilla hund. Tiziano Vecellio, en samtida konstnär, **även han** målade Phalèner. Denna typ kallades då förstas Tizian-typen (i vissa länder Vecelli-typen) och genom avel i bl a Frankrike fick man fram en ädlare och elegantare hund.

Man har i dag enats om att rasens ursprung är Frankrike, Belgien och Italien. Det äldsta porträtt man funnit av en Phalène härstammar från Italien (St Antony av Sassetta 1392-1450).

Andra konstnärer som haft med Phalène på sina målningar är Tizian, Mignard, Velaques, Rubens Largillere, Rubens, Ehrenstrahl m fl.

Phalènen var populär under 1500-talet och fram till 1800-talet som hund hos adel och kungligheter. Bland dessa kan nämnas Louis XIV, Henry III, Mme Pompadour och Marie Antoinette. Maria Jagellonica hade med sig en Phalène från Polen när hon gifte sig med kung Johan III. Denna hund som var av Veronesetyp kan beses på ett porträtt av Sigismund Wasa, målat av van Uther 1568. De användes till sällskap och "sängvärmare".

FCI-standard kom till 1934 då Papillon fick sitt namn. Phalènen fick fortsätta att heta Kontinental dvärgspaniel fram till år 1955 (under samma standard) då namnet Phalène antogs. Det kan översättas från franskan till "nattfjäril".

Utveckling i Sverige

I Sverige fanns rasen långt innan den registrerats hos SKK, men först på 50-talet började regelrätt uppfödning då Margita Ströberg, kennel av Videbacken importerade Papillons från England. Phalènen förekom i papillonkullar men var inte speciellt populära till en början och såldes till underpris. Bägge rasvarianterna bedömdes tillsammans på utställning och den hund som slutligen banade väg för dagens Phalèner är "Tunamarkens Clown Beppo" som blev Nordisk Champion - men också blev tilldelad en 0:a på en utställning för sina hängande örons skull. Denna fadäs gjorde att belgisk expertis fick tillkallas för att intyga hans typakthet. Mycket pga denna händelse beslöt SKK att från 1967 skilja de bägge rasvarianterna åt i registrering och bedömningshänseende. Stor vikt alltså att lägga vid Phalénens öronställning.

25 november 1967 fick rasen sina 2 första champions – ovan nämnda Clown Beppo och tiken Lady fick sina 3:e certifikat av en belgisk domare (Mme Nizet Leemans).

15 importörer har tagits in under 2000-2004 från Norge, Finland, Danmark och Schweiz. I stamtavlorna på många av dessa importörer finns Svenska hundar som tidigare exporterats till dessa länder.

PhS:s Arbeta

PhalèneSällskapet bildades 1976 och har under många år arbetat aktivt med information till medlemmarna för att ge dem bättre förutsättningar att fatta sina egna beslut i sin uppfödning.

Information om ögonlysningsresultat och eventuella patellastatusresultat publiceras i rasklubbens tidning Phalènia i varje nummer. Varje år görs en sammanställning över tidigare år med information om hanhundsanvändning, effektiv avelsbas, inavelsgrader och kullstatistik. Statistik från försäkringsbolagen har publicerats som underlag till RAS-dokumentationen.

Förslag på avelsstrategi, som med tiden utvecklats, har publicerats vid ett flertal tillfällen för att ge uppfödarna tillfälle att diskutera med avelsråd och styrelse.

Under de senaste åren har PhS inbjudit till medlems-/uppfödarmöten vid ett flertal tillfällen per år för att diskutera avelsstrategiarbetet. Endast ett möte har genomförts.

RAS-dokumentationen har varit föremål för diskussion vid de två senaste årsmötena vilket har lett arbetet framåt.

PhS:s Avelsstrategi

Inledning

Rasklubbens ansvar är att förvalta och utveckla rasen. Detta dokument är PhS:s RAS-dokumentation, ett komplement till SKK:s grundregler och avelspolicy. Nedan avelsstrategi gäller all uppfödning och avel med Phalèner i Sverige, medlem som icke medlem i rasklubben.

PhS:s avelsstrategi verkar för en frisk och sund Phalène med en god mentalitet och exteriör. Genom att endast använda friska, sunda och rastypiska hundar i avel.

Våra rasers utveckling grundas på uppfödarnas val av avelsdjur. Genetisk variation är en förutsättning för rasens möjlighet till fortlevnad. Därför skall aveln vara målinriktad, långsiktig och hållbar. Med hållbar menas att den inte leder till brister avseende hälsa, mentalitet och funktion eller utarmar rasen på genetisk variation.

Vi eftersträvar friska, sunda och rastypiska Phalèner i Sverige. Rasen skall vara vänlig och social mot folk och hundar. Den skall vara glad och alert utan inslag av stress eller nervositet. Genom beskrivningar av exteriör, mentalitet och hälsoenkäter hoppas vi kunna följa upp rasens utveckling i Sverige.

Inom rasen Phalène föds ca 100 valpar per år. Rasen är nära besläktad med Papillon. Det som skiljer raserna åt är hängande respektive uppstående öron.

Exteriör

Enligt originalstandard 1990-09-07, FCI-standard 1998-04-06; franska och engelska, SKKs Standardkommitté 2000-01-01

Helhetsintryck

Liten elegant dvärgspaniel, sunt och harmoniskt byggd, med ymnig päls, måttligt långt nosparti (kortare än skallen) med ett behagfullt men inte desto mindre spänstigt utseende, uppvisande stolt hållning och fria eleganta rörelser. Kroppens längd överstiger något mankhöjden.

Öron

Öronlapparna är ganska tunna, men fasta. Brosket i öronen får inte vara alltför spetsigt avsmalnande. Öronen är ansatta ganska lågt bak på huvudet och tillräckligt långt ifrån varandra för att skallens lätt välvda form skall framträda.

Det vilande örat är högt ansatt, märkbart högre än ögonlinjen och bäres nedhängande, men det är

ändå ganska rörligt. Det är täckt med vågigt hår som skall bli av betydande längd. Detta leder till hundens näpna utseende.

Halvresta öron med fallande spetsar är ett allvarligt fel.

Svansen

Svansen är ganska högt ansatt och tämligen lång, välfransad i form av en vacker plym. Den bäres, när hunden är alert, högt och böjd över rygglinjen. Dess yttersta spets får vidröra ryggen men får aldrig vara ringlad eller ligga platt mot ryggen.

Pälsen

Pälsen, som inte har underull, skall vara riklig, glänsande, vågig (inte att förväxlas med lockig). Den skall inte vara mjuk utan ge ett lätt motstånd vid beröring. Den skall ha en silkig glans. Den vågiga pälsen skall falla slätt efter kroppens sidor. Härstråna skall vara fina i strukturen och något böjda genom sin vågighet. Den får aldrig ha någon likhet med pälsstrukturen hos spetshundarna.

Strategi exteriör

- **Att vid val av avelsdjur ta hänsyn till hundens helhet för att inte tappa bort elegansen.**
- En viktig detalj som kännetecknar en Phalène är dess öronställning. Därför ska stor vikt läggas vid korrekt öronställning.
- Tendens till att allt fler felaktiga svansar, såsom "platt" svans eller kroksvans, premieras på utställning. En valp bör ha "väl" öppen svans för att få den korrekt i vuxen ålder. Därför skall stor vikt läggas vid korrekt svansansättning.
- Vara uppmärksam på och försöka undvika förekomst av underull.

Hälsa

Försäkringsbolagens statistik talar för en frisk ras. Vid förfrågan till PhS medlemmar våren 2002 framkom bl a förekomst av PRA och patella luxation.

Phalène ingår i SKK:s hälsoprogram för PRA och har central registrering av ögonlysningsresultat. Det innebär att föräldradjuret skall vara ögonlysta inom 1 år före parning utan symtom på PRA, vilket är ett krav för registrering av valpar. Ögonlysning sker första gången efter att hunden uppnått 12 månaders ålder. Föräldradjuret, samtliga avkommor och hunden med generell PRA innehar avelsförbud.

357 hundar är ögonlysta tom år 2003, 93 av dessa är ögonlysta vid fler än 2 tillfällen. Idag finns 5 hundar av rasen Phalène med konstaterad generell PRA registrerade hos SKK. Med dessa följer 19 avkommor och 9 föräldradjur med avelsförbud.

Strategi hälsa

Ögon

- Inom rasen förekommer PRA, katarakt, näthinneanmärkningar samt rinnande ögon. Detta bör tas hänsyn till vid val av avelsdjur. Man bör med försiktighet använda hundar i avel som är nära besläktade med kända PRA-anlagsbärare.
- PhalèneSällskapet arbetar med information till medlemmar och uppfödare angående vikten av att fler hundar ögonlyses.
- PhalèneSällskapet arbetar för att öka antalet ögonlysningar från dagens ca 357 hundar till 1000 hundar inom en 5 årsperiod.

Patellastatus

- PhalèneSällskapet arbetar för att öka antalet patellaundersökningar för att få information om hur stor andel av populationen som är drabbad. (Årsmötet 2003 beslutade om att ansöka om central registrering hos SKK.)
- PhalèneSällskapet arbetar med information till medlemmarna och en årlig redovisning av förekomsten.

Mentalitet

En Phalène måste fungera som sällskapshund i Sverige. Temperamentet skall vara vänligt och socialt både mot folk och hundar. Glatt och alert utan inslag av stress eller nervositet. Med detta läggs stor vikt vid mentaliteten. **Från 1980 till idag har 13 Phalèner mentalbeskrivits officiellt, 1 inofficiellt och 1 har godkänd mentaldel/korning. Flera uppfödare och ägare är intresserade av att mentalbeskriva sina hundar. Det förs en diskussion i klubben att framöver kunna göra en profil över den mentala statusen hos beskrivna hundar för att se om den visar på önskvärda egenskaper.**

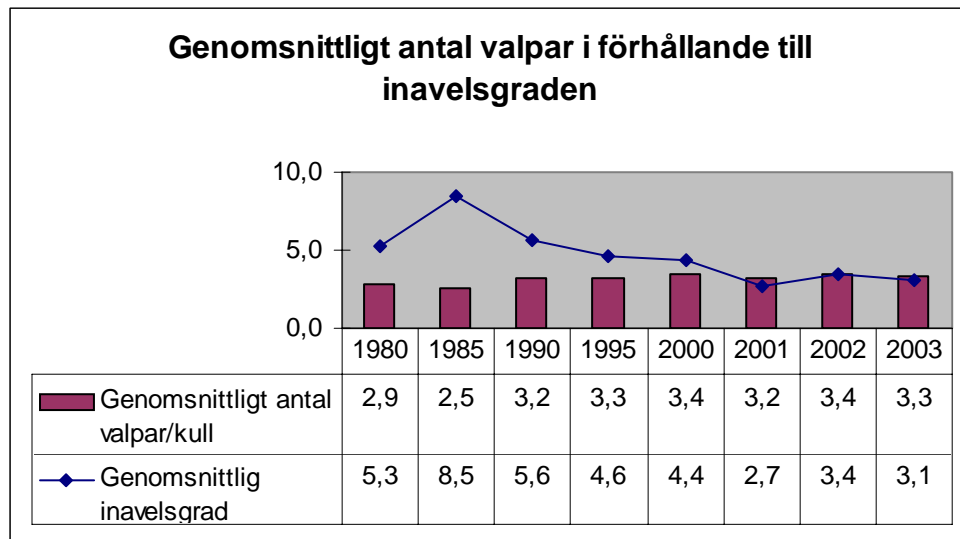
Strategi mentalitet

- PhalèneSällskapet arbetar för att öka antalet hundar som deltar vid mentalbeskrivningar.
- PhalèneSällskapet ska utvärdera olika metoder att beskriva/testa mentaliteten hos hund för att komma fram till något som fungerar och är anpassat för rasens funktion. Detta ska vara gjort inom 10 år.

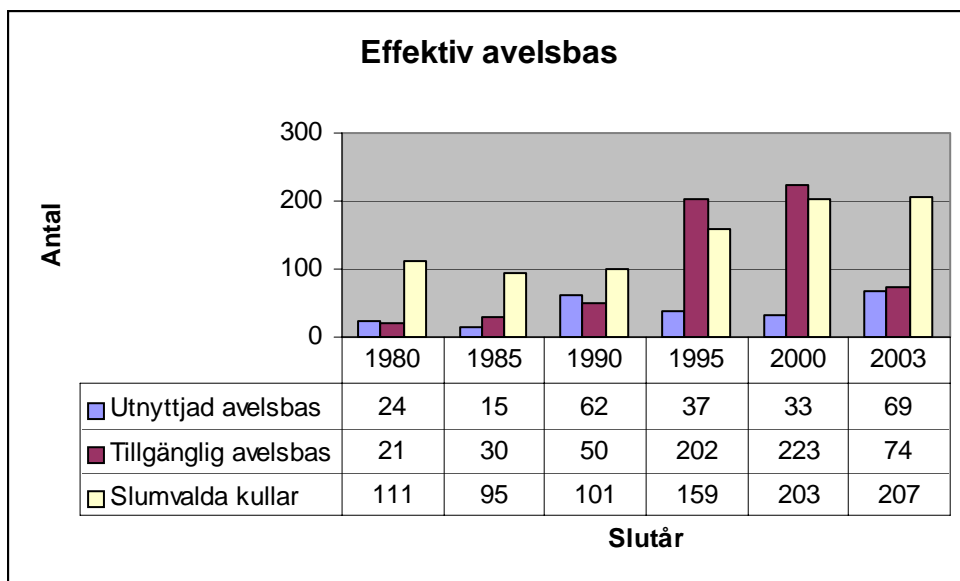
Avelsstruktur *PhalèneSällskapet har använt sig av Genetica Lathunden och SKK rasdata.*

Att göra en renodlad analys av rasen Phalène är svårt då valpar av både Phalène och papillon föds i kullarna. Utgångsläget är föräldrarnas registrerade rastillhörighet.

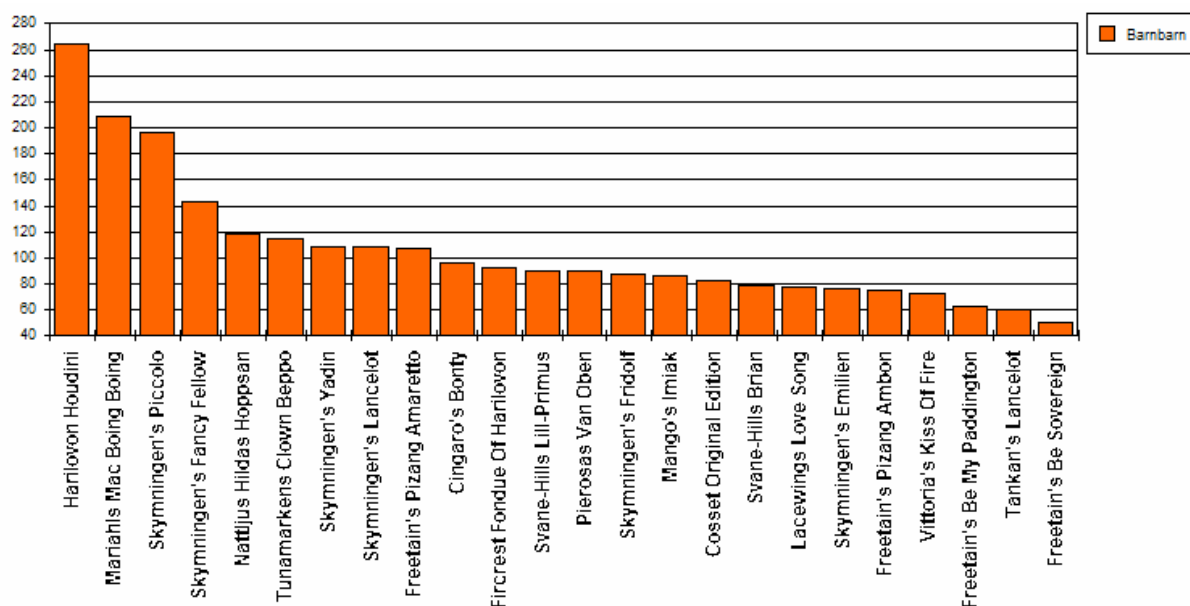
År	kullar	Antal valpar	genomsnitt valpar/kull	Antal valpar Tikar	Antal valpar hanar	Genomsnittlig inavelsgrad	Använda hanar
1980	22	63	2,9	30	33	5,3	15
1985	17	43	2,5	26	17	8,5	13
1990	27	87	3,2	46	41	5,6	22
1995	44	143	3,3	67	76	4,6	25
2000	39	134	3,4	59	75	4,4	28
2001	36	115	3,2	51	64	2,7	21
2002	34	117	3,4	64	53	3,4	22
2003	38	125	3,3	60	65	3,1	24



Det genomsnittliga antalet valpar per kull håller sig relativt konstant. Någon utredning om dödfödda eller av annan anledning ej registrerade valpar har inte genomförts.



Den effektiva avelsbasen är beräknad i 5-årsperioder med slutår enligt ovan. Den utnyttjade effektiva avelsbasen anger det antal hundar som, vid slumpparning och lika antal hanhundar och tikar (dock ej incestparning), skulle ge upphov till samma ökning av inavelsgraden som man erhållit i praktiken. Beräkningen är ett statistiskt medelvärde baserat på slumpvis urvalda och köns mogna hundar ur olika kullar de senaste 5 åren fram till angivet slutår. Den tillgängliga effektiva avelsbasen visar vilka möjligheter som finns att bredda avelsbasen inom ramen för tillgänglig hundstam. Kända anlagsbärare av PRA är inte med i beräkningen. (ur Genetica Lathunden)



Barnbarns-kurva efter hanar i intervallet 50 till 300 barnbarn. Den hund med flest barnbarn inom rasen har 265 och 73 egna avkommor. Diagrammet visar enskilda hundars påverkan på rasen.

Strategi avelsstruktur

- PhalèneSällskapet arbetar för att höja avelsdebut åldern till 18 månader för hane resp tik.
- PhalèneSällskapet arbetar för att sänka den totala inavelsgraden inom rasen från dagens 3,4% till 2,5% inom 5 år. (genomsnitt 2000-2003)
- PhalèneSällskapet arbetar för ett begränsat utnyttjande av enskild hanhund, att bredda avelsbasen och öka den genetiska variationen inom rasen.

PhS:s Avelsrekommendationer

- Hundar som används i avel skall ha uppnått 18 månaders ålder
- hundar som används i avel skall vara ögonlysta inom 1 år före parning
- Hundar som används i avel skall vara patella-undersökta efter att de uppnått 12 månaders ålder
- Varje enskild kombination får inte överstiga 6,25% inavelskoefficient (*för beräkning används Genetica Lathunden*)
- En enskild hanhund bör ej vara far till mer än 5% av hundarna i sin generation, eller till mer än 25% av de hundar som registreras/år under sin livstid.

Genom dessa åtgärder och samarbete rasklubb och uppfödare emellan bör phalènen inom 10 år vara väl dokumenterad med de positiva egenskaperna bevarade och en fortsatt låg förekomst av ohälsa.

PhS:s Avelspolicy

Jag, som uppfödare av Phalène:

- arbetar aktivt för rasens bevarande och utveckling i Sverige i samarbete med andra uppfödare och rasklubbens intentioner
- är väl förtrogen med de lagar, regler och riktlinjer som styr hunduppfödning och hållande av sällskapsdjur i Sverige
- följer SKK:s grundregler och avelspolicy
- arbetar efter rasklubbens avelsstrategi och -rekommendationer
- är väl insatt i rasens standard gällande mentalitet, hälsa och funktion
- Verkar aktivt för att bredda avelsbasen och den genetiska variationen inom rasen
- granskar alltid kritiskt mitt avelsmaterial och använder alltid noga utvalda djur som bidrar positivt till rasens bevarande och utveckling
- har tydliga mål och syften med min uppfödning, i enlighet med rasklubbens avelsmål.
- ägare till avelshane/tik har innan parning noga definierat och prioriterat de positiva effekter planerad kombination kan ha för rasen.